



---

# Årsberetning

# 20

# 20

---

Første skridt mod  
fremtidens renselanlæg

[Side 6](#)

---

BIOFOS har igen rensset  
sit spildevand bedre  
end påkrævet

[Side 10](#)

---

Sådan arbejder vi på  
at reducere bypass

[Side 12](#)

---

Ingen siloer – én  
samlet virksomhed

[Side 14](#)

---

Vi fastholdt vores  
energioverskud

[Side 18](#)

---

## Første skridt mod fremtidens renselanlæg

I 2020 igangsatte vi en detaljeret analyse af, hvor fremtidens renselanlæg bør placeres.

Side 6

## Ingen siloer – én samlet virksomhed

I BIOFOS arbejder vi hele tiden på at effektivisere vores arbejdsprocesser og viden- deling på tværs af alle afdelinger.

Side 14

## Vi fastholdt vores energi-overskud

I 2020 var BIOFOS' produktion af fjernvarme, biogas og el igen langt større end vores energiforbrug til spildevandsrensning.

Side 18



CO<sub>2</sub>-emissionen fra BIOFOS' aktiviteter er reduceret med

# 78 %

Sådan arbejder vi på at **reducere bypass**

Målet er at at reducere bypass med 80-90 %.

Side 12

**Gennem en årrække** har kvaliteten af vores vandrensning ligget et godt stykke under de gældende lovkrav – sidste år var ingen undtagelse.

Side 10

## 2020: Et noget usædvanligt år

Det har vi lært af COVID-19.

Side 20

## Om BIOFOS

Få indsigt i BIOFOS-koncernen.

Side 22









BIOFOS ejes direkte eller indirekte af 15 kommuner i hovedstadsområdet. Vi renser spildevandet fra alle 15 ejerkommuner; Albertslund, Ballerup, Brøndby, Frederiksberg, Gentofte, Gladsaxe, Glostrup, Herlev, Hvidovre, Høje-Taastrup, Ishøj, København, Lyngby-Taarbæk, Rødovre og Vallensbæk.

BIOFOS er Danmarks største spildevandsvirksomhed. Vi renser vandet for 1,2 mio. indbyggere i hovedstadsområdet på vores tre reneanlæg: Lynetten, Avedøre og Damhusåen. Ressourcerne i spildevandet udnytter vi til klimavenlig energi i form af el, biogas og fjernvarme til forsyningsnettet. BIOFOS har desuden en aktiv skoletjeneste, hvor skoleelever hvert år modtager undervisning i spildevand, miljø og bæredygtig energi.

## Mission

Vores eksistensberettigelse udtrykker vi gennem vores mission.

Vi skaber bæredygtigt vandmiljø og udvinder ressourcer til nytte og gavn for dig og din by.

## Vision

Vores ledestjerne – hvor vi vil hen – og drivkraften i alt, hvad vi foretager os i BIOFOS de næste mange år, udtrykker vi gennem vores vision.

Vi vil bruge vores styrke som kommunalt ejet forsyning til at tage aktiv del i hovedstadsområdets udvikling.

Vi vil fremme den grønne omstilling og opbygning af en cirkulær økonomi gennem ambitiøse målsætninger for miljø, klima og et bæredygtigt CO<sub>2</sub>-neutralt samfund.

## 2020 stod i fremtidens tegn

På trods af pandemiens mange udfordringer blev 2020 det år, hvor BIOFOS for alvor rettede blikket mod fremtidens renseanlæg. Både af hensyn til forsynings-sikkerhed, og fordi det er en vigtig del af vores strategi at bidrage til udviklingen af hovedstadsområdet.

I tæt samarbejde med vores ejerkommuner har vi taget første skridt mod fremtidens renseanlæg. Målet er at skabe den optimale balance mellem kapacitet, økonomi, miljø og klima. Ikke bare i teorien, men i form af løsninger, der kan sikre renskapacitet frem til 2075.

**Samtidig gjorde vi klar til at igangsætte en række store anlægsprojekter i vores udbygningsplan. De vil øge kapaciteten af vores nuværende anlæg, så de kan dække behovet for spildevandsrensning frem til 2045 og samtidigt reducere vores påvirkninger af miljø.**

Pandemien skabte også ekstra drivkraft i vores digitaliseringsproces. Onlinemøder, nyt intranet, øget datasikkerhed og forbedret datakvalitet er blot nogle af de store skridt, vi tog mod nye, smidige arbejdsprocesser, der gør os mere omstillingsparate.

Alt dette lod sig gøre, fordi vi håndterede pandemien særdeles effektivt helt fra starten. Alle løftede i flok og leverede en helt fantastisk indsats.

Hvis 2020 var en styrkeprøve, bestod vi den til fulde.

Susanne Juhl  
Bestyrelsesformand

John Buur Christiansen  
Administrerende direktør



I BIOFOS arbejder vi strategisk med syv af FN's 17 Verdensmål. På grund af analysens store omfang, har den betydning for dem alle – især Mål 17: PARTNERSKABER FOR HANDLING

# Første skridt mod fremtidens renseanlæg

Hovedstadsområdet's behov for spildevandssrensning vil vokse markant i de kommende årtier. Derfor igangsatte vi i 2020 en detaljeret analyse af, hvordan fremtidens renseanlæg bør placeres for at skabe den optimale balance mellem økonomi, grøn omstilling og kapacitet.

Indbyggertallet i hovedstadsområdet vokser støt, og vi oplever stadig flere kraftige regnvejrshændelser. Det stiller nye krav til kapaciteten i vores renseanlæg. Prognoser viser, at de vil nå deres begrænsning i 2045.

Derfor er det vigtigt, at vi allerede nu bringer os på forkant med, hvordan fremtidens udfordringer skal løses. Hvilke muligheder har vi? Hvilke scenarier giver os flest fordele og synergier? Og hvad vil de koste?

For at finde svar igangsatte vi i 2020 en stor analyse af fem forskellige scenarier med henblik på at sikre hovedstadsområdet tilstrækkelig rensekapaцитet helt frem til 2075.

## Fælles viden baner vej for enighed

Vi har fra starten af holdt fokus på at involvere vores 15 ejerkommuner og deres syv forsyningselskaber mest muligt. Det har givet os mange brugbare input tilbage, som bidrager til at kvalificere analysens resultater.

En stærk forankring af analysen i vores bagland vil gøre det lettere at nå til enighed, når de endelige beslutninger skal træffes. Samtidig giver det os mange brugbare input tilbage, som bidrager til at kvalificere analysens resultater.

”Projekter af denne størrelsesorden er yderst komplekse med mange tekniske, økonomiske og juridiske implikationer. Derfor har vi givet vores ejerkommuner fuldt indblik og medindflydelse på analysearbejdet – såvel på medarbejder som på ledelsesniveau. Jeg synes afgjort, vi er lykkedes med at opbygge et solidt, fælles vidensgrundlag, som er første skridt på vejen mod en god beslutningsproces,” siger Else Marie Jakobsen, projektleder i BIOFOS.

**”Jeg sætter stor pris på, at alle ejerkommuner og forsyningselskaber bidrager til analysearbejdet. En stærk forankring gør det lettere at nå til enighed, når de endelige beslutninger skal træffes”.**

**Poul Jepsen**, teknisk direktør i Rødovre Kommune



**”Projekter af denne størrelsesorden er yderst komplekse med mange tekniske, økonomiske og juridiske implikationer. Derfor har vi givet vores ejerkommuner fuldt indblik og medindflydelse på analysearbejdet”.**

Else Marie Jakobsen, projektleder i BIOFOS



## De største udfordringer

Først og fremmest vil vi på vores nuværende lokationer komme til at mangle ledige arealer til at øge renskapaciteten efter 2045. Det får vi brug for på grund af det voksende indbyggertal og de forventede klimaforandringer.

Desuden vil miljøkravene til rensning af spildevand med stor sandsynlighed blive skærpet i de kommende år, fx i forhold til udledning af bypass (delvist rensset spildevand), lattergas og næringssalte. Øget genvinding af fosfor og rensning for mikroforureninger – såsom medicinrester – vil også kræve arealer til nye anlæg.

## Fem scenarier skal gennem nåleøjet

Analysen vil vurdere fordele og ulemper ved fem forskellige scenarier, heriblandt at samle alle tre anlæg på Holmene ved Avedøre eller ved Prøvestenen.

**”Vi er allerede i gang med at udføre konkrete forbedringer, som skal sikre, at vores anlæg har tilstrækkelig kapacitet frem til 2045. Men nu hvor der fra kommunal side lægges planer for Lynetteholmen og en ny industriklynge på Holmene ud for Avedøre, er det oplagt at analysere, hvilke muligheder det kan skabe for os”.**

**John Buur Christiansen**, administrerende direktør i BIOFOS





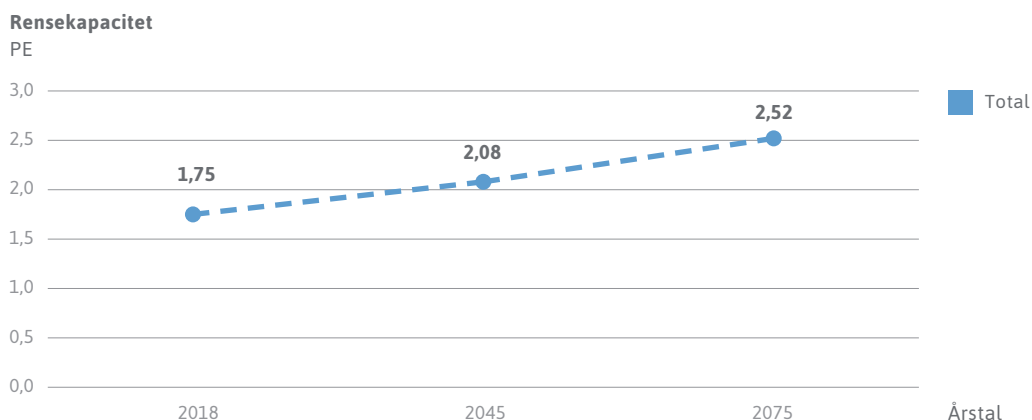
### Mange attraktive synergier

Realisering af alle fem scenarier vil ikke alene sikre tilstrækkelig renskapacitet helt frem til 2075, men kan også udløse mange nye synergier, fx bedre muligheder for at indgå i cirkulære, industrielle symbioser med andre virksomheder og nemmere afsætning af vores voksende produktion af fossilfri biogas, fjernvarme og elektricitet. I scenarie 2, 3, 4 og 5 kan de op til 16 km lange tunneller også anvendes til midlertidig opmagasinering af vand. Det vil mindske presset på vores anlæg under spidsbelastninger, så risikoen for tvangsudledning af kun delvist rensat spildevand bliver mindre.

Analysearbejdet fortsætter ind i 2021 med screening af de fem mulige scenarier af, hvor fremtidens renselanlæg bør placeres, for at skabe den optimale balance mellem økonomi, grøn omstilling og kapacitet.

## Sådan forventes behovet for spildevandrensning at stige

I dag har BIOFOS' tre anlæg en samlet renskapacitet på 1,75 mio. PE (personækvivalent), men i 2045 og 2075 forventes behovet at være henholdsvis 2,08 og 2,52 mio. PE.





Vores bestræbelser på at rense spildevandet endnu bedre, end lovgivningen kræver, er tæt knyttet til tre af de syv FN Verdensmål, der er en del af vores strategi for 2020-2025.

# BIOFOS har igen rensset sit spildevand bedre end påkrævet

Gennem en årrække har kvaliteten af vores vandrensning ligget et godt stykke under de gældende lovkrav – sidste år var ingen undtagelse.

I 2020 rensede BIOFOS cirka 109 mio. m<sup>3</sup> spildevand, og kvaliteten af vores rensning er under konstant overvågning. Uanset om der måles på organisk stof, kvælstof eller fosfor, så ligger koncentrationerne væsentligt under myndighedernes krav (se figurer).

## Vi fjerner næsten alt organisk stof

Det spildevand, vi modtager fra borgerne, indeholder store mængder af organisk materiale – fx madrester og toiletpapir. Det nedbrydes af bakterier, og den proces bruger meget ilt. Derfor bør det organiske materiale ikke ledes ud i naturen. Ilten i havet skal bruges af planter og dyr – ikke til at nedbryde spildevand.

På vores renselanlæg fjerner vi næsten alt det organiske materiale med nedbrydningsprocesser, der er helt op til 100.000 gange mere koncentrerede end i naturen.

## Fokus på kvælstof og fosfor

Spildevandet indeholder også næringsstofferne kvælstof og fosfor. Hvis de ledes ud i naturen, kan det føre til kraftig algeopblomstring og iltsvind, fordi algerne bagefter nedbrydes af bakterier under stort forbrug af ilt. Det kan være skadeligt for vores havmiljø.

Af den grund rens vi spildevandet ekstra godt for både kvælstof og fosfor. Jo bedre rensning – des bedre for naturen og for kvaliteten af vores badevand.

Læs mere i Miljøberetning 2020 på [www.biofos.dk](http://www.biofos.dk)



Vi udleder i gennemsnit

# 35 %

under lovkravet for kvælstof og

# 73 %

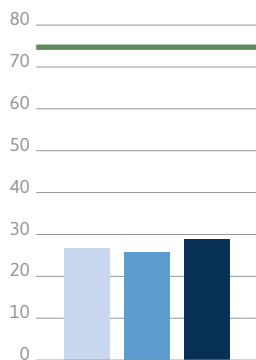
under lovkravet for fosfor.

## Rensekvalitet

Resultat 2020 versus lovkrav

### Organisk stof (COD)

mg/l



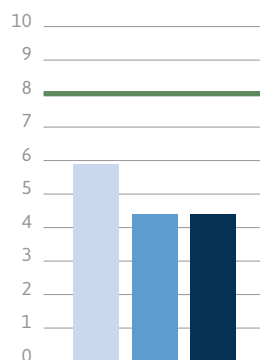
### Organisk stof (BOD)

mg/l



### Kvælstof (Total N)

mg/l



### Fosfor (Total P)

mg/l



Renseanlæg Lynetten

Renseanlæg Avedøre

Renseanlæg Damhusåen

Lovkrav < eller =







Vores bestræbelser på at reducere mængden af bypass er tæt knyttet til tre af de syv FN Verdensmål, som er en del af vores strategi for 2020-2025.

# Sådan arbejder vi på at **reducere bypass**

Da det oftere regner meget over hovedstadsområdet, kan vi i nogle tilfælde blive tvunget til at udlede spildevand, der kun er delvist rensat – også kaldet bypass. Den udfordring er vi i fuld gang med at løse.

Selvom vi også i 2020 overholdt myndighedernes grænse for udledning af bypass – endda med en god margin – er det en erklæret del af vores strategi, at disse udledninger inden for en kort årrække skal reduceres markant. Målet er 80-90 % sammenlignet med perioden 2010 til 2014.

Det er især Renseanlæg Damhusåen og Lynetten, der skal optimeres, da Renseanlæg Avedøre kun sjældent udleder bypass.

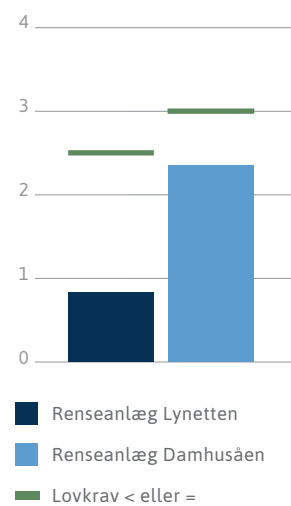
## Samstyring fjerner 400.000 m<sup>3</sup> bypass

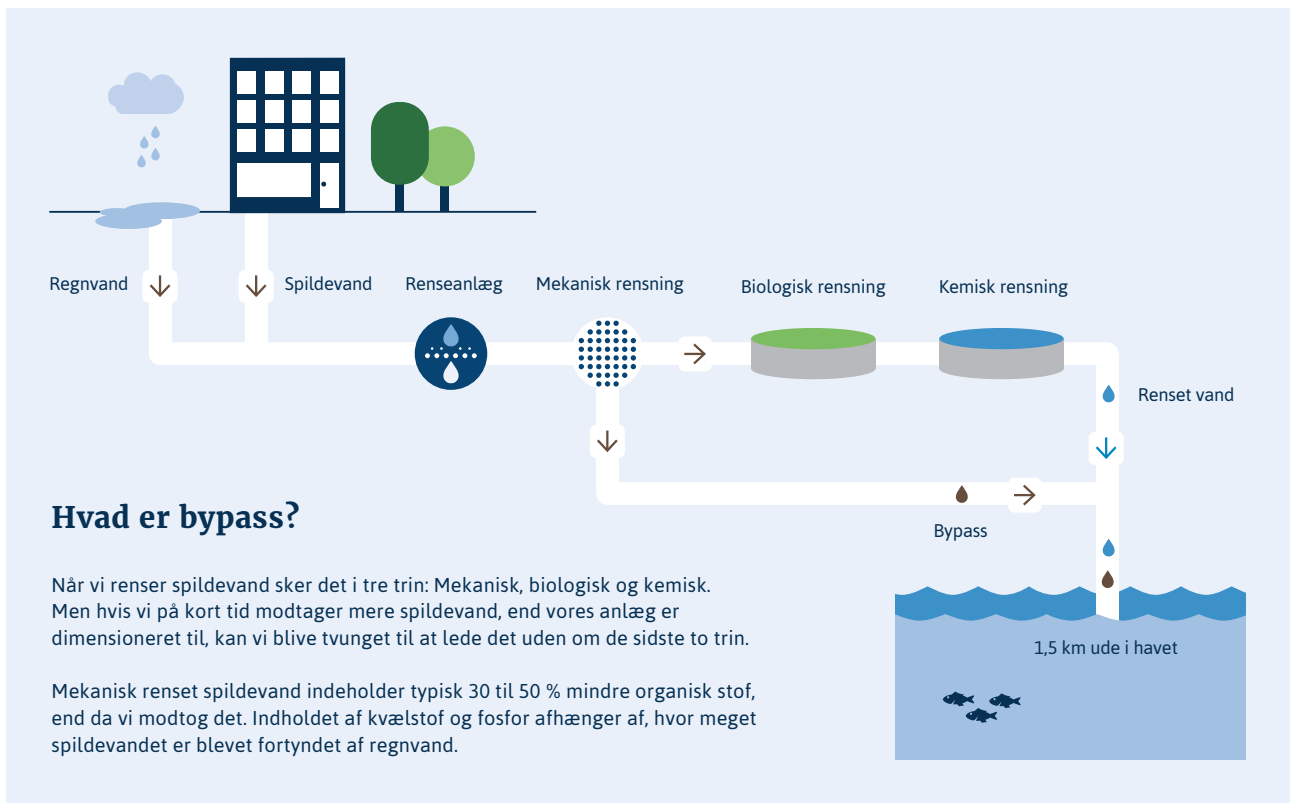
Et af vores indsatsområder er samstyring. Her arbejder vi sammen med forsyningerne i vores opland på at øge koordineringen mellem deres afløbssystemer og vores renskapacitet. For når det regner, kan afløbssystemerne med den rette styring bruges til midlertidigt at holde vandet tilbage, så vores biologiske rensning bedre kan følge med.

Sammen med HOFOR har vi etableret styringssystemet ICDAM (Integrated Control Damhusåen), der udveksler data mellem afløbssystemet og Renseanlæg Damhusåen. Det giver os et fælles overblik over mulighederne for at holde spildevandet tilbage efter behov. Systemet har været i drift siden sommeren 2020, og resultaterne ser særdeles lovende ud.

”Når vi modtager for meget vand på for kort tid, vil ICDAM prøve at holde vandet tilbage, indtil vi igen har ledig renskapacitet. Dog uden at kompromittere HOFOR’s myndighedskrav for overløb til Harrestrup Å. Forventningen var, at samstyring på ét år kunne forhindre 300.000 m<sup>3</sup> bypass, men vi nåede helt op på 400.000 m<sup>3</sup> i løbet af kun seks måneder. Det svarer til rumfanget af næsten 6.000 40-fods containere”, siger Barbara Greenhill, projektleder i BIOFOS.

**Bypass**  
Resultat 2020 versus lovkrav  
mio. m<sup>3</sup>/år





”Bedre forudsigelse af vandtilstrømning giver os mere tid til at skifte fra tørvejs- til regnvandsdrift, så risikoen for udledning af kun delvist rensset spildevand bliver mindre”.

Carsten Thirsing,  
procesingeniør i BIOFOS

Sammen med HOFOR undersøger vi nu, om et lignende system kan kobles til Renseanlæg Lynetten.

### Udbygning og optimering af vores anlæg

Parallelt med samstyring igangsætter vi i 2021 en række store anlægsprojekter i Udbygningsplanen, som vil øge vores renskapacitet betydeligt.

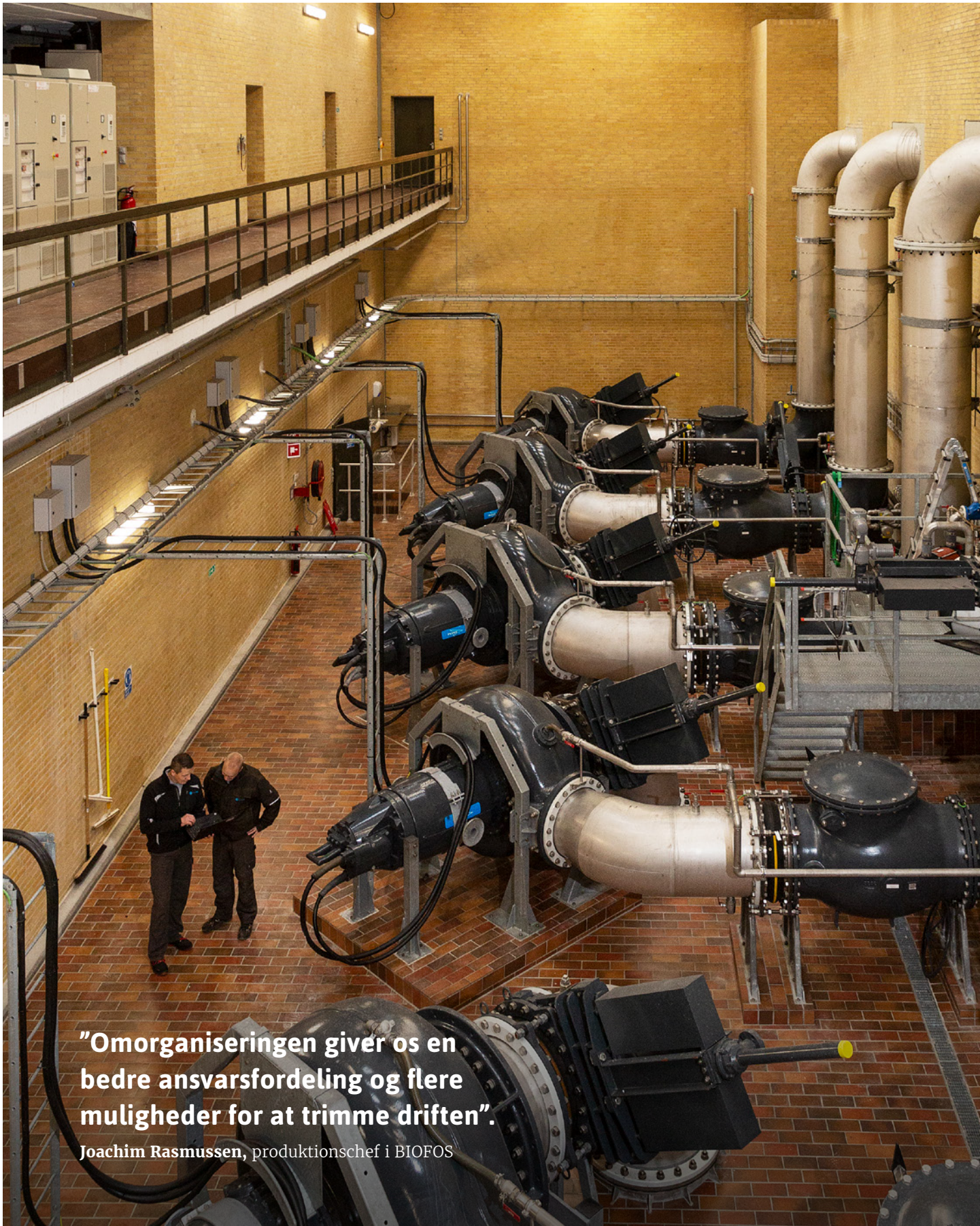
”På Renseanlæg Damhusåen optimerer vi hele vandlinjen – dvs. vandets flow gennem hele anlægget. Blandt andet ved at bygge fire nye efterklaringstanke, en ny pumpestation og ved at skifte til bundbeluftning, som gør det biologiske renses trin mere effektivt. Flere af disse tiltag bliver også gennemført på Renseanlæg Lynetten. De vil gøre os i stand til at håndtere mere spildevand og fjerne en del af de spidsbelastninger, der ellers kan føre til bypass,” siger Jan I. Henriksen, anlægsschef i BIOFOS. Som et led i udbygningsplanen optimerer vi også mange arbejdsprocesser, der ligeledes vil bidrage til at øge vores renskapacitet.

### Bedre forudsigelse af vandtilstrømning

Gennem fire år har BIOFOS deltaget i forskningsprojektet ”Water Smart Cities”, der drejer sig om at udvikle avancerede beregningsmodeller for, hvor, hvornår og hvor meget det vil regne over hovedstadsområdet.

”Vi arbejder med vejrradar og prognoser fra DMI, der går helt ned til arealer på 500 × 500 m. Samtidig indsamler vi en masse data fra afløbssystemet, som vi sætter ind i digitale afløbsmodeller, der kan forudsige vandtilstrømningen længere ud i fremtiden, end vi har kunnet før. Det giver os mere tid til at skifte fra tørvejs- til regnvandsdrift, så risikoen for udledning af kun delvist rensset spildevand bliver mindre,” siger Carsten Thirsing, procesingeniør i BIOFOS.

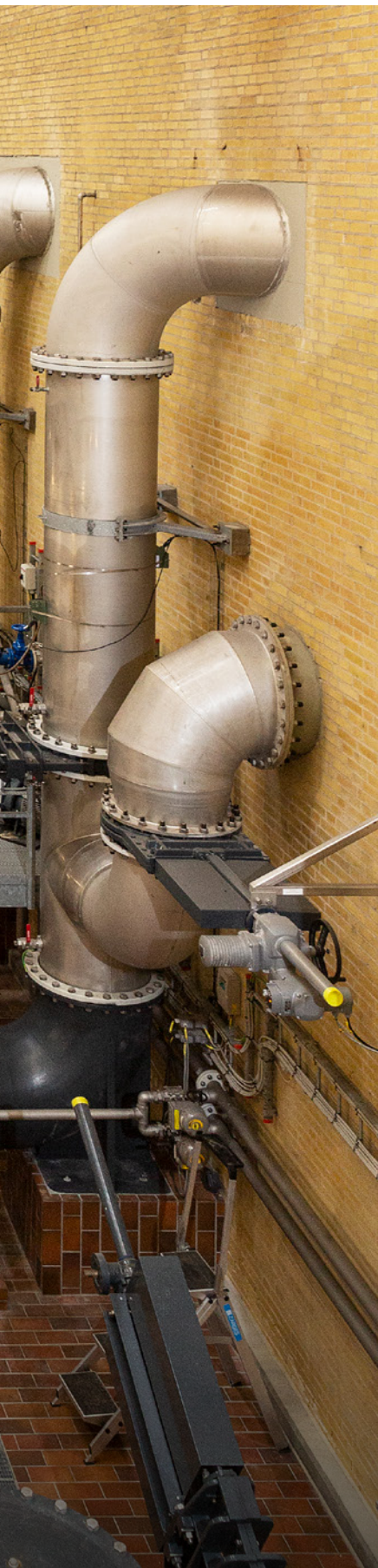




**"Omorganiseringen giver os en bedre ansvarsfordeling og flere muligheder for at trimme driften".**

Joachim Rasmussen, produktionschef i BIOFOS





# Ingen siloer – én samlet virksomhed

I BIOFOS arbejder vi hele tiden på at effektivisere vores arbejdsprocesser og vidensdeling på tværs af alle afdelinger. I 2020 blev vores tre produktionsafdelinger på i alt 106 medarbejdere omorganiseret til Teknisk Afdeling. Samtidig satte vi en omfattende digitaliseringsproces i gang.

I den daglige drift arbejder vi på tre forskellige anlæg, hvor vi udfører komplekse opgaver, der kræver sparring og videndeling på tværs af organisationen. Derfor er det af stor betydning, at vi skaber de bedste betingelser for at drive BIOFOS som én samlet virksomhed.

## **Nyt cheflag, ens titler og jobbeskrivelser**

Vi har omlagt vores produktionsafdelinger til en samlet Teknisk Afdeling for at sikre en mere effektiv drift, større gennemsigtighed og øget samarbejde på tværs af vores anlæg. Den store ændring har været under forberedelse siden 2019, og den ligger i direkte forlængelse af vores strategi for 2020-2025.

En af forandringerne er, at vi nu har ansat to nye procesledere på Renseanlæg Lynetten, to på Renseanlæg Avedøre og en på Renseanlæg Damhusåen. De er løbende i dialog om, hvordan opgaverne løses på hvert anlæg, så vi i højere grad udnytter hinandens erfaringer og viden.

”Omorganiseringen giver os en bedre ansvarsfordeling og flere muligheder for at trimme driften, fx planlægning af slamforbrændingen på Renseanlæg Lynetten og Avedøre. Ved at gå fra én driftsleder til to procesledere på begge anlæg har vi flere ressourcer til at være på forkant og undgå driftstop,” siger Joachim Rasmussen, produktionschef, Renseanlæg Avedøre.

En anden ændring er, at vi har ensrettet alle titler, så hver medarbejder tydeligt kan se, hvem der har samme jobfunktion på de andre anlæg. Det gør det nemmere at sparre om konkrete opgaver i det daglige. Desuden har alle fået en præcis jobbeskrivelse, der spiller en vigtig rolle i vores kompetenceudvikling.

“BIOFOS skal være en attraktiv arbejdsplads, og med de nye jobbeskrivelser kan vi bedre tilrettelægge, hvordan hver medarbejder kan og ønsker at udvikle sig,” siger Niels Overgaard Madsen, teknisk chef.

### **Digitalisering giver smidigt samarbejde**

I 2020 tog vi også store skridt i retning af at blive en mere digital arbejdsplads. Det er blevet lettere at tilgå vores forskellige dataplatforme, da de har fået fælles indgang, så de kun ligger få klik væk.

Alle vores møderum understøtter nu digitale møder, og sikkerheden omkring vores hjemmearbejdspladser og printersystem er øget markant. Desuden har alle medarbejdere fået en ny smartphone og adgang til et forbedret intranet, et nyt sagsstyringssystem og onlinemøder.

Siden vi i marts 2020 implementerede Microsoft Teams, har vi i gennemsnit afviklet næsten 1.100 onlinemøder om måneden. Øget digitalisering spiller med andre ord en vigtig rolle i vores bestræbelser på at nedbryde siloer og øge vores samarbejde på tværs af hele BIOFOS.

**”Til daglig sidder jeg på Renseanlæg Avedøre, og derfra koordinerer jeg mange opgaver med mine kolleger på Renseanlæg Lynetten. Her bruger vi værktøjerne i Teams, som giver et godt overblik over, hvem der ”har bolden”. Vi bruger også chat-funktionen til mere uformel, social kontakt, som vi ellers ikke ville have, når vi sidder hjemme eller på forskellige anlæg”.**

**Marianne Høj,**  
sekretariatsmedarbejder

**”I 2021 arbejder vi videre med udvikling af vores datawarehouse. Alle vores data skal samles i et endnu mere sikkert miljø, og vi skal gøre mere brug af dem. Samtidig har vi fokus på kvalitets sikring og procesoptimering. Med få gennemtænkte løsninger kan vi løfte BIOFOS til et nyt niveau, som gør os mere agile og omstillingsparate”.**

**André Hansen,**  
It- og digitaliseringschef



Antal onlinemøder  
om måneden i 2020:

**1.100**



”Omorganiseringen har helt klart øget vores tværfaglighed og samarbejde mellem anlæggene. Fx kan vi bedre planlægge vores slamforbrænding på Renseanlæg Avedøre og Renseanlæg Lynetten. De nye procesledere koordinerer løbende, så vi i højere grad udnytter ledig forbrændingskapacitet og plads. Det er også blevet lettere at gennemskue funktionerne på tværs af alle tre anlæg, fordi vi har fået mere ensartede titler”.

Lasse Strøm Østergaard, procesansvarlig





Vores fokus på at producere energi går hånd i hånd med tre af de syv af FN's Verdensmål, som er en del af vores strategi for 2020-2025.

# Vi fastholdt vores energioverskud

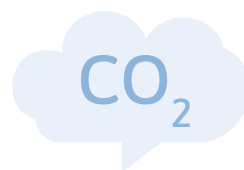
I 2020 var BIOFOS' produktion af fjernvarme, biogas og el igen langt større end vores energiforbrug til spildevandsrensning. Vi producerede 173 % mere energi, end vi brugte, mens vores CO<sub>2</sub>-udledning af flere årsager blev lidt større end i 2019.

I takt med at Danmark udbygger sin vindkraft og konverterer til biomasse, falder den gennemsnitlige CO<sub>2</sub>-udledning fra produktion af el og fjernvarme. Det betyder, at BIOFOS' grønne produktion af el og varme fortrænger mindre CO<sub>2</sub>. Vi kan med andre ord trække mindre fra i beregningen af vores samlede CO<sub>2</sub>-balance.

Desuden solgte vi i 2020 mindre biogas til det københavnske bygasnet end året før. Det øgede vores samlede CO<sub>2</sub>-udledning, fordi den reducerende effekt fra salget af biogas var mindre.

Vi fjernede også mere kvælstof fra spildevandet, hvilket er godt for havmiljøet. Men det betød samtidig, at vi udledte mere lattergas fra vores anlæg. Da lattergas ligesom CO<sub>2</sub> er en drivhusgas, var dette også med til at øge vores udledning.

I 2020 landede vores samlede udledning på 5.082 tons CO<sub>2</sub>-ækvivalenter. Sammenlignet med 2019 var det en stigning på 1.094 tons.



I forhold til basisår 2005/07 er CO<sub>2</sub>-emissionen fra BIOFOS' aktiviteter reduceret med

**78 %**

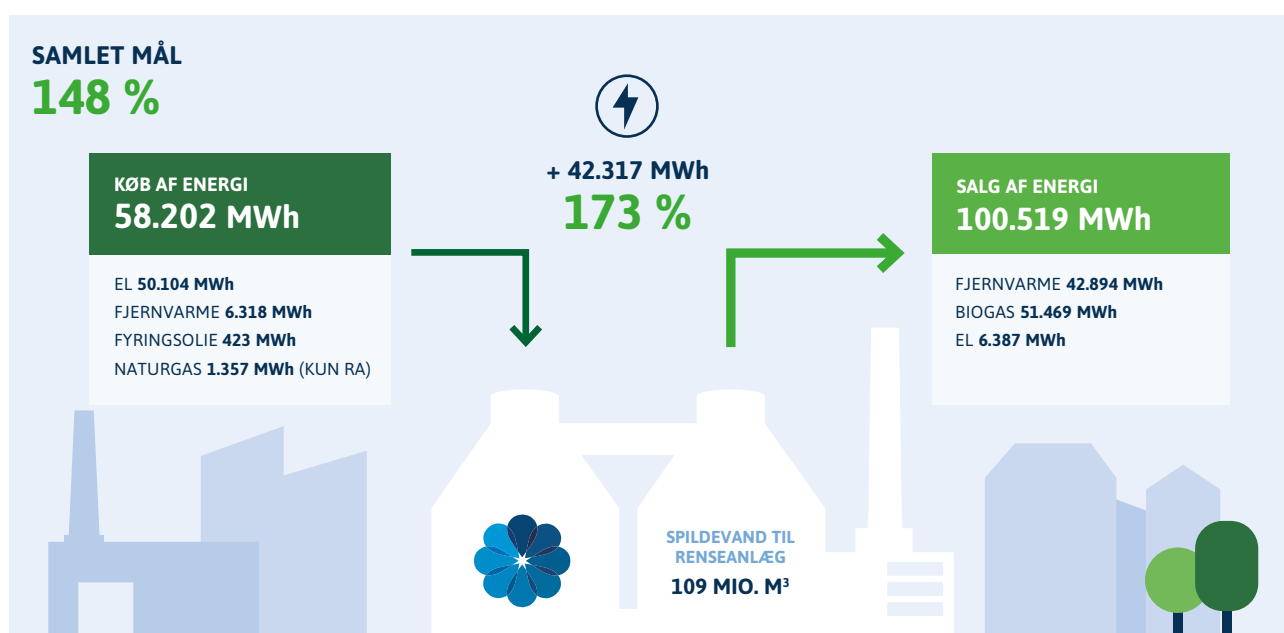
## BIOFOS – Netto CO<sub>2</sub>-udledning

inkl. energiproduktion og salg af biogas



## Miljø, klima og forsyningssikkerhed

Energibalance 2020 for BIOFOS



# 2020: Et noget **usædvanligt** år

COVID-19-pandemien gjorde 2020 til et både anderledes og meget udfordrende år, også for os i BIOFOS. Medarbejdere i driften har kørt anlæggene, men under ændrede omstændigheder og stramme restriktioner. De administrative medarbejdere har arbejdet hjemme- fra en stor del af året og har skullet finde sig til rette med helt nye arbejdsgange.

”Mit arbejdsliv under COVID-19 har på mange måder været overvældende. For at begrænse risikoen for intern smittespredning har vi i Teknisk Afdeling været inddelt i to hold. Det betød, at jeg var på arbejde og sad i vagten den ene uge og var hjemme den anden uge. Vi har været nødsaget til kun at lave det mest nødvendige. Bemandingen blev jo reduceret med 50 %. Når jeg var hjemme, bekymrede jeg mig meget om mine kollegaer, der var på arbejde – kunne de mon følge med? Men det er helt sikkert – jeg er glad for at være ansat i spildevandsbranchen, hvor jeg trods alt ikke har skullet spekulere på, om min arbejdsplads måtte dreje nøglen om. Spildevandet skal jo renses”.

**Steen Jul Jørgensen**, procesassistent (driften)

”Det bliver godt at komme tilbage på kontoret og have den uformelle ping-pong om små og store arbejdsopgaver. Jeg glæder mig også til igen at kunne bevæge mig ubekymret og uden mundbind på tværs af anlæggene. Jeg trives med at arbejde hjemme og vil gerne blive ved med det i et par dage i ugen, når vi vender tilbage til hverdagen. Jeg får en masse for hånden, og så er det hyggeligt at spise frokost sammen med familien”.

**Flemming Laursen**,  
it-medarbejder (administration)

”Tiden med hjemmearbejde har overbevist mig om fordelene ved at arbejde fleksibelt, som man jo i den grad har mulighed for, når man arbejder hjemme. Det har givet mig mulighed for at løse en opgave på et hvilket som helst tidspunkt på dagen, hvor det gav mest mening i forhold til øvrige gøremål. En anden bonus ved hjemmearbejde er også harmonien mellem arbejds- og familieliv. Jeg længes dog efter igen at kunne kommunikere ansigt til ansigt med kollegaer og samarbejdspartnere for at diskutere en opgave. Det giver bare så meget mere kvalitet og detalje i opgaveløsningen”.

**Michael Ericsson**,  
miljøteknolog (administration)





”Jeg glæder mig til at komme tilbage på arbejde. En arbejdsdag på kontoret giver nu engang en bedre fornemmelse af, hvad der foregår i BIOFOS. Heldigvis har vi gjort meget for stadig at have sociale oplevelser med kollegaerne, imens vi har været hjemsendt. Jeg har deltaget i den ugentlige hjemmetræning, og så har vi flere gange lavet ”walk and talks” i min afdeling. Jeg er glad for at arbejde hjemme. Det giver mulighed for at arbejde fordybet på en helt anden måde, end når jeg sidder på kontoret, og møderne på Teams er effektive”.

**Moni Thomsen,**  
teknisk assistent (administration)



# Om BIOFOS

## NØGLETAL

**507.553**

Omsætning,  
1.000 kr.

**76.075**

Bruttofortjeneste,  
1.000 kr.

**+3.267**

Finansielle poster,  
1.000 kr.  
(minus sidste år)

**+4.559**

Skat,  
1.000 kr.  
(minus sidste år)

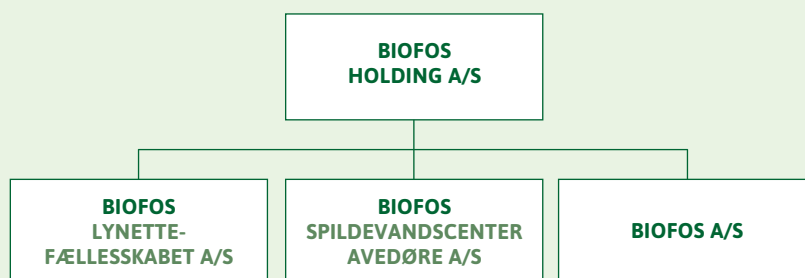
**63.481**

Årets resultat,  
1.000 kr.

**111.053**

Årets investeringer,  
1.000 kr.

## KONCERNEN



## SELSKABERNE

BIOFOS-koncernen består af fire selskaber: BIOFOS Holding A/S, BIOFOS A/S, BIOFOS Lynettefællesskabet A/S og BIOFOS Spildevandscenter Avedøre A/S.

BIOFOS Holding A/S er holdingselskab i koncernen og ejer de tre datterselskaber, BIOFOS Lynettefællesskabet A/S, BIOFOS Spildevandscenter Avedøre A/S og BIOFOS A/S.

BIOFOS Holding A/S ejes direkte af Høje-Taastrup og Ishøj Kommuner og indirekte af Albertslund, Ballerup, Brøndby, Frederiksberg, Gentofte, Gladsaxe, Glostrup, Herlev, Hvidovre, Københavns, Lyngby-Taarbæk, Rødovre og Vallensbæk Kommuner via deres forsyningsselskaber.

BIOFOS Lynettefællesskabet A/S og BIOFOS Spildevandscenter Avedøre A/S forestår rensning af regn- og spildevand for kommunernes spildevandsselskaber, drift af transmissionsledninger, slamforbrænding mv. De to selskaber ejer renseanlæg, bygninger, grunde mv. på Renseanlæg Lynetten, Renseanlæg Avedøre og Renseanlæg Damhusåen.

BIOFOS A/S er et service- og administrationsselskab, hvor alle medarbejdere i BIOFOS er ansat. BIOFOS A/S har aftaler med de andre datterselskaber om ledelse og drift og løser desuden en række opgaver for hele koncernen inden for fx økonomi og administration.

## BESTYRELSEN

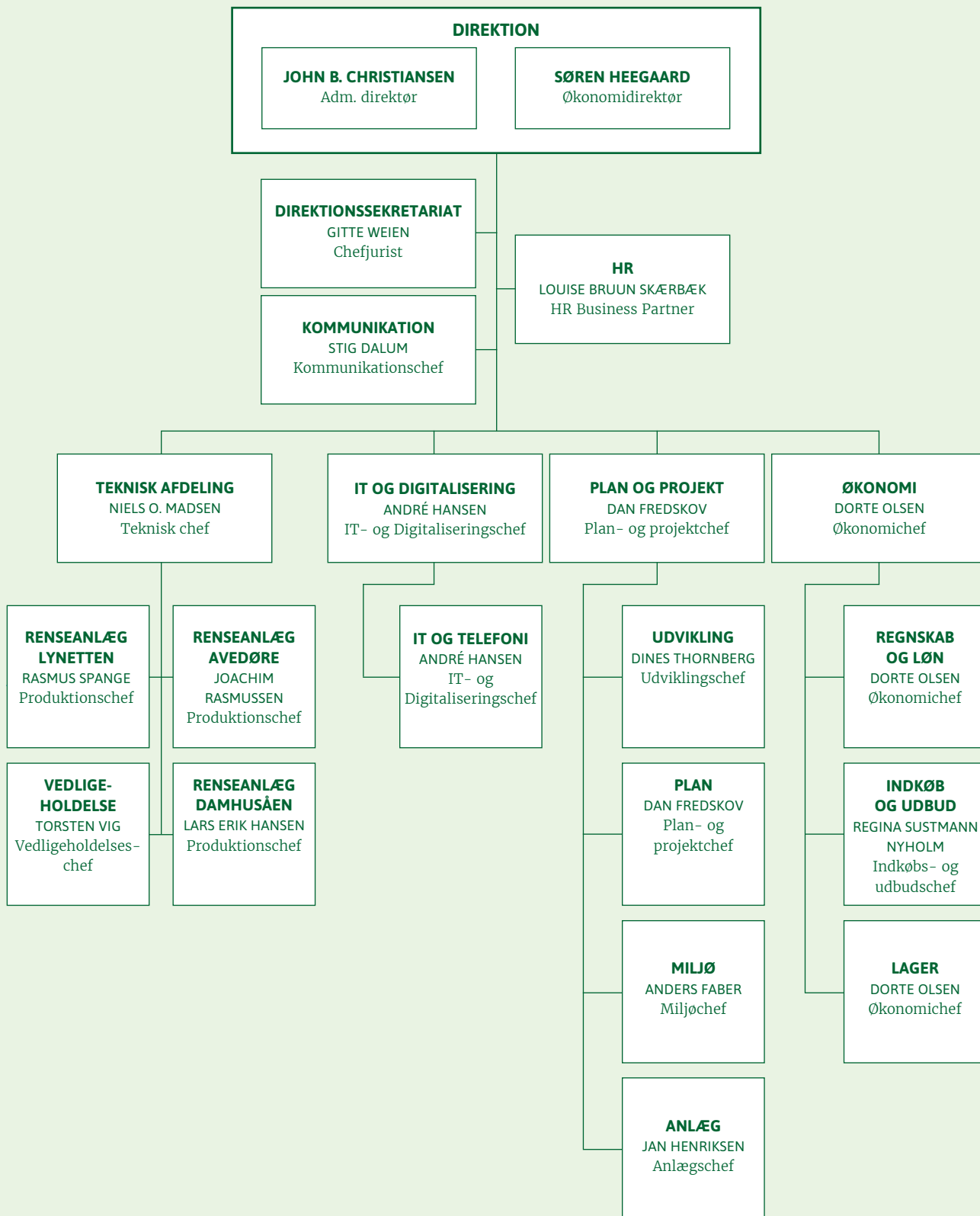
Bestyrelsen består af én repræsentant fra hver af de 15 kommuner samt fire medlemmer valgt af medarbejderne.

**Leo Larsen**, formand, Københavns Kommune  
**Henrik Rasmussen**, næstformand, Vallensbæk Kommune

**Lars Gravgaard Hansen**, Albertslund Kommune  
**Hella Hardø Tiedemann**, Ballerup Kommune  
**Arno Hurup Christiansen**, Brøndby Kommune  
**Flemming Brank**, Frederiksberg Kommune  
**Karen Riis Kjølbye**, Gentofte Kommune  
**Trine Henriksen**, Gladsaxe Kommune  
**Sofie Dahl Brohus**, Glostrup Kommune  
**Connie Mankov**, Herlev Kommune

**Finn Gerdes**, Hvidovre Kommune  
**Toke Elling**, Høje-Taastrup Kommune  
**Ebbe Rosenberg**, Ishøj Kommune  
**Sigurd Agersnap**, Lyngby-Taarbæk Kommune  
**Steen Skriver Rasmussen**, Rødovre Kommune  
**Rasmus Spange**, medarbejdervalgt  
**Bo Michelsen**, medarbejdervalgt  
**Kurt Lundgaard Andersen**, medarbejdervalgt  
**Thomas Guildal**, medarbejdervalgt

# Organisation











541-740

**Grafisk design:** Essensen®  
**Fotos:** HviidPhotography og BIOFOS  
**Tekst:** Greenster og BIOFOS  
**Tryk:** Litotryk



**BIOFOS A/S**  
Refshalevej 250  
1432 København K

Tlf.: +45 32 57 32 32  
[www.biofos.dk](http://www.biofos.dk)  
[post@biofos.dk](mailto:post@biofos.dk)

