



Bestyrelsesmøde 13. september 2024

5. september 2024

Pkt. 9. Status, analyse af fremtidig placering af renseanlæg i hovedstadsområdet

1. Indstilling

Det indstilles, at bestyrelsen tager orienteringen til efterretning, og at der afholdes en midtvejsstatus for ejerkommunernes borgmestre primo 2025.

2. Resume

Foruden ovenstående indstilling er denne sagsfremstilling delt op i en række afsnit.

Afsnit 3 og afsnit 4 er nyt siden seneste bestyrelsesmøde. Afsnit 3 indeholder en status på analysen frem til bestyrelsesmødet 13. september med særligt fokus på kommunikationsindsatsen. Afsnit 4 indeholder en anbefaling om, at bestyrelsen beslutter, at der indkaldes til midtvejsstatus primo 2025.

Afsnit 5 og 6 er sagshistorik og har (med undtagelse af en tidsmæssig opdatering) tidligere været fremlagt for bestyrelsen.

3. Status på analyse om fremtidig placering af renseanlæg hovedstadsområdet

Fra maj til august 2024 er der arbejdet med 1. fase af analysen for fremtidig placering af renseanlæg i hovedstadsområdet. I denne fase er forudsætninger og metode fastlagt.

BIOFOS har leveret et omfattende grundlag for analysearbejdet, der er modtaget og gennemgået af Sweco. Det er data fra de nuværende anlæg og de hidtidige analyser af fx slamhåndtering. Der er også gennemført en gennemgang af de enkelte renseanlæg for at vurdere kvalitet og kapacitet med henblik på restlevetid og identifikation af eventuelle flaskehalse.

Sweco har på møder inden sommerferien fremlagt præsentationer af Fase 1 (vedrørende forudsætninger) for BIOFOS.

De væsentligste opgaver er at definere grundlaget for analysen (bl.a. prognose for belastning, randbetingelser for udledning, udbygning og teknologier), men også metoderne for de økonomiske analyser.

Der er også udarbejdet en opsamling af de bindinger/forudsætninger, der er på de enkelte lokaliteter. Af væsentlige observationer er fx:

- Anlægsloven for Lynetteholm indeholder en arbejdsvej over det areal, der umiddelbart er forudsat for scenariet med flytning af Renseanlæg Lynetten til Prøvestenen. Der køres allerede på nuværende tidspunkt jord via arbejdsvejen fra Prøvestenen til projektområdet

ved Lynetteholm. Det vil som minimum komplicere dette scenarie. Der udestår dog en endelig vurdering af placering af et renseanlæg på Prøvestenen.

- Der forefindes forurenede områder på Renseanlæg Damhusåen, der vil medføre en betydelig omkostning i dette scenarie. Forureningerne skyldes tidligere anvendelse af arealet til bl.a. afbrænding af affald.
- Metrolinjen for betjening af Lynetteholm forventes med de nuværende linjeføringer at afskære et hjørne af Renseanlæg Lynetten, der i mindre grad er tilgængelig for en udbygning. En af de alternative linjeføringer kan have indvirkning på scenariet for Prøvestenen. Der pågår en høring om miljøkonsekvensvurdering af en mulig metrolinje M5. Mulige problemstillinger forelægges i et særskilt dagsordenspunkt.

Det er væsentligt at præcisere, at det er for tidligt at drage konklusioner, da der ikke er klarhed om de nødvendige arealbehov i de forskellige scenarier, som først belyses i Fase 2, der er påbegyndt.

De lovgivningsmæssige og regulatoriske barrierer for de fremtidige renseanlæg er undersøgt. Både i forhold til projektets fremdrift/gennemførelse og i forhold til de regulatoriske økonomiske rammer anses det som en fordel for BIOFOS, hvis en udbygning af renseanlæg i hovedstadsområdet sker gennem en anlægslov vedtaget i Folketinget. Det vil forudsætte en betydelig enighed hos bestyrelsen af BIOFOS.

På bestyrelsesmødet den 13. september 2024 præsenterer Swecos projektleder Bo Bonnerup status på analysearbejdet og processen frem til aflevering af rapporten i juni 2025.

3.1. Kommunikation om analysens fremdrift

Af kommissoriet for analyse af fremtidens placering af renseanlæg i hovedstadsområdet, som blev vedtaget af bestyrelsen den 20. september 2023, fremgår det, at kommunikation om analysens fremdrift skal ske åbent, proaktivt, troværdigt og genkendeligt. I forlængelse heraf fremgår det af kommissoriet, at der skal kommunikeres med imødekommenhed og i dialog, at der skal tages initiativ til kommunikation, at der skal formidles korrekt, hurtigt og rettidigt, samt at der anvendes kommunikationskanaler og platforme, så modtageren ikke er i tvivl om, at BIOFOS er afsenderen.

I forlængelse af dette er der taget initiativ til en række kommunikationsindsatser:

1. Udarbejdelse af nyhedsbrev om processens fremdrift udarbejdet af Sweco. Nyhedsbrevet forventes udsendt til bestyrelsen, ejerkommuner, forsyninger samt relevante samarbejdspartnere. Derudover vil nyhedsbrevet blive tilgængeligt fra BIOFOS' hjemmeside. Der vil som minimum blive udarbejdet et nyhedsbrev ved afslutningen af hver fase – altså ved årets udgang/primus 2025 og medio 2025. Nyhedsbrevet er vedlagt til orientering som bilag 2. Nyhedsbrevet udsendes medio september 2024.
2. Inddragelse af ejerkommunernes borgmestre og kommunalbestyrelser: På bestyrelsesmødet den 5. april blev det drøftet, at der kunne tilbydes orienteringsmøder for de 15 ejerkommuners kommunalbestyrelser/byråd. Den 16. april 2024 fremsendte BIOFOS orienteringsbrev til ejerkommunerne om valg af rådgiver og projektopstart. Den 29. maj er der fremsendt invitation til ejerkommunerne om mulighed for at afholde orienteringsmøde for kommunernes politiske beslutningstagere. Seks ejerkommuner har valgt at tage imod tilbuddet.

Desuden er der 17. april 2024 udsendt pressemeddelelse til nationale, lokale og branchemedier ved hjælp af Via Ritzau om, at Sweco er valgt som rådgiver til analysearbejdet.

BIOFOS' kommunikation under analysearbejdet koncentrerer sig om involveringen af ejerkommuner og forsyninger i BIOFOS' opland i henhold til det vedtagne kommissorium. Dette med henblik på dels at kunne tilvejebringe nødvendige oplysninger til Swecos analyse, dels for at sikre et højt vidensniveau hos ejerne.

3.2. Etablering af følgegrupper fra ejerkommuner og forsyninger – særligt fokus på lokationskommuner

Den 17. maj 2025 blev der udsendt brev til ejerkommuner og forsyninger om muligheden for at deltage i de to følgegrupper, som er beskrevet i kommissoriet vedtaget af bestyrelsen. Nedenfor er en liste med de tilbagemeldinger, der er kommet om at deltage i følgegrupperne.

Deltager i følgegruppe(-r):

- Albertslund Kommune
- Ballerup Kommune
- Brøndby Kommune
- Frederiksberg Kommune
- Gentofte Kommune
- Gladsaxe Kommune
- Glostrup Kommune
- Herlev Kommune
- Hvidovre Kommune
- Ishøj Kommune
- Københavns Kommune
- Rødovre Kommune
- Frederiksberg Forsyning
- HOFOR
- Høje-Taastrup Forsyning
- Ishøj Forsyning
- Novafos

Ønsker på nuværende tidspunkt ikke at deltage i følgegruppe(-r):

- Vallensbæk Kommune
- Lyngby-Taarbæk Forsyning

Der planlægges fælles virtuelt møde for de to følgegrupper med fokus på at informere om status for arbejdet med analysen indtil nu og processen frem til aflevering af rapporten næste sommer. Det er Sweco, der tilrettelægger og afholder mødet. Det forventes, at der kan indkaldes til det første følgegruppemøde efter bestyrelsesmødet.

Forud for de efterfølgende følgegruppemøder indkaldes udvalget under bestyrelsen til drøftelse af indhold for følgegruppemøderne for, som det blev besluttet på bestyrelsesmødet den 1. december 2023, at fastholde momentum i analysearbejdet også mellem bestyrelsesmøderne samt for at sikre, at mødernes form er afstemt i forhold til kommissoriet.

De to kommuner, der påvirkes direkte af de tre scenarier, Hvidovre og Københavns kommuner, inviteres af Sweco til administrative drøftelser om lokale forhold, myndighedsforhold mv., der har betydning for de lokationer, som er indeholdt i de tre scenarier.

Foruden ejerkommuner og forsyninger i BIOFOS' opland er der rakt ud til en række øvrige interessenter, eksempelvis By & Havn og Sund & Bælt.

4. Beslutning om afholdelse af midtvejsstatus for ejerkommuners borgmestre

I kommissoriet er det beskrevet, at der skal afholdes en midtvejsstatus. Det foreslås derfor, at der planlægges efter at afholde en midtvejsstatus for ejerkommunernes borgmestre i januar 2025. Midtvejsstatus vil forventeligt indeholde en status for fremdrift af analysen herunder både analysens fase 1 og dele af fase 2 samt proces for færdiggørelse af analysen og proces for vedtagelse efter aflevering af rapporten i juni 2025.

Forinden afholdelsen af midtvejsstatus i januar vil der kunne ske en orientering til BIOFOS' bestyrelse på bestyrelsesmødet den 6. december 2024.

5. Baggrund for kommissoriet og analysen

Bestyrelsen godkendte på mødet den 20. september 2023 et kommissorium for analyse af fremtidig placering af renseanlæg i hovedstadsområdet.

Kommissoriet udpeger tre mulige scenarier for den fremtidige placering af BIOFOS' aktiviteter:

- Uændret placering af de tre renseanlæg
- Renseanlæg Lynetten nedlægges og et nyt etableres på Prøvestenen
- Renseanlæg Lynetten nedlægges og flyttes til Renseanlæg Damhusåen, der udbygges tilsvarende

Formålet med analysen af de tre scenarier er en nødvendig detaljering og afklaring af beslutningsgrundlaget, inden der kan tages beslutning om den fremtidige placering af renseanlæg i hovedstadsområdet.

Det er rådgiveres opgave at vise BIOFOS, hvordan de givne lokaliteter i de tre scenarier udnyttes bedst muligt. Det bliver således ikke et krav i analysen, at de aktiviteter, der i dag er knyttet sammen på et givent anlæg, skal fastholdes samlet, hvis der findes et bedre alternativ. Som eksempel kan nævnes, at de administrative arbejdspladser kan placeres på andre måder, end de er i dag, fx ved at samle dem på ét anlæg, fordele dem på to anlæg eller placere dem et helt andet sted.

De tre scenarier skal gøres sammenlignelige gennem samfundsøkonomiske konsekvensberegninger, der tager afsæt i konkrete forslag til valg af teknologier og udbygningsstrategier. Scenariernes klimapåvirkning skal belyses særskilt og indgå i beslutningsgrundlaget som et særskilt parameter. Formålet er desuden at afklare de tre scenariers realiserbarhed ud fra en vurdering af konkrete forudsætninger og risici.

Det blev på mødet besluttet, at bestyrelsen i BIOFOS orienteres om analysens status på hvert bestyrelsesmøde. Bestyrelsen skal i den forbindelse tage løbende – og mindst på hvert bestyrelsesmøde – stilling til, hvordan kommunernes borgmestre og kommunalbestyrelser bør inddrages. Der skal dog minimum ske en orientering ved projektopstart, midtvejsstatus og præsentation af udkast.

Efter gennemførelse af udbud indgik BIOFOS i februar 2024 aftale med en rådgiver om gennemførelse af processen og udarbejdelse af analyserapport. Rådgiveren er Sweco Danmark A/S (sammen med Codex Advokater og Deloitte Statsautoriseret Revisions-partnerselskab).

Den 17. april 2024 offentliggjorde BIOFOS, at der var valgt rådgiver til analysen for fremtidig placering af renseanlæg i Hovedstadsområdet.

På baggrund af kommissoriet er der gennemført en indledende rammesætning af analysen mellem Sweco og BIOFOS. Dette skete bl.a. gennem en fælles workshop den 8. april 2024, hvor

deltagere fra både BIOFOS og rådgiverteamet deltog i forskellige drøftelser om den forestående proces og analyse.

6. Udvalg under bestyrelsen

Bestyrelsen nedsatte på mødet den 1. december 2023 et underudvalg, der skulle følge analyse af fremtidig placering af renseanlæg i Hovedstadsområdet. Udvalget har status af en følge-gruppe.

Udvalgets opgave er at sikre en løbende involvering og fastholde momentum i analysearbejdet også mellem bestyrelsesmøderne (hvor der fortsat orienteres om status og fremdrift) med henblik på at styrke varetagelsen af interesserne undervejs i selve gennemførelsen af analysen.

Udvalget drøfter indhold til bestyrelsesmøde med særligt fokus på anbefaling til bestyrelsen om forestående inddragelse af ejerkommunernes borgmestre og kommunalbestyrelser.

Udvalget har afholdt møder følgende datoer; den 20. december 2023, den 26. februar 2024, 16. maj og 26. august 2024.

7. Proces

Overordnet består processen af tre overordnede faser:

- Udbudsfasen (september 2023-marts 2024)
 - Gennemførelse af udbudsproces og indgåelse af aftale med rådgiver til gennemførelse af opgaven
- Analysefasen (marts 2024-juni 2025)
 - Rådgiveren gennemfører analyse af de tre scenarier. Herefter udarbejdes rapport og anbefalinger for den fremtidige struktur for renseanlæg i hovedstadsområdet
- Beslutningsfasen (ultimo 2025-primus 2026)
 - Efter aflevering af rapport og anbefalinger skal der tages en beslutning om den videre proces.

I hver fase er en række milepæle. Herunder er de vigtigste beskrevet:

- Indgåelse af kontrakt med rådgiver og påbegyndelse af analysearbejdet primus marts 2024
- Midtvejsevaluering efterår 2024
- Aflevering af rapport og anbefalinger juni 2025
- Beslutning om videre proces ultimo 2025-primus 2026

Sweco har tilrettelagt processen, så analysefasen overordnet gennemføres i tre faser:

1. Tekniske forudsætninger – marts til juli 2024
2. Skitsering af tekniske anlæg – efter sommerferien til jul
3. Analyser og optimering – fra januar til endelig aflevering den 30. juni 2025

Bilag

1. Kommissorium for analyse af fremtidig placering af renseanlæg i hovedstadsområdet
2. Udkast til nyhedsbrev fra Sweco om fremtidig placering af renseanlæg i hovedstadsområdet



Analyse af fremtidig placering af renseanlæg i hovedstadsområdet Kommissorium for analyse af tre scenarier

20. september 2023

Baggrund

Der er i 2020 gennemført en analyse af fremtidens placering af renseanlæg i hovedstadsområdet. Analysen undersøgte fem konkrete scenarier for den fremtidige placering af renseanlæg med udgangspunkt i en tidshorisont frem til 2075.

- Uændret placering af de tre renseanlæg (Lynetten, Damhusåen og Avedøre)
- Renseanlæg Lynetten nedlægges og et nyt etableres på Prøvestenen
- Renseanlæg Lynetten nedlægges og Renseanlæg Avedøre udbygges tilsvarende
- Alle tre renseanlæg nedlægges og et nyt etableres på Holmene
- Alle tre renseanlæg nedlægges og et nyt etableres på Prøvestenen

Resultatet af dette arbejde blev i december 2020 fremlagt i en rapport med anbefaling om at arbejde videre med to af de fem scenarier; Renseanlæg Lynetten nedlægges og et nyt renseanlæg etableres på Prøvestenen, og alle tre renseanlæg nedlægges, og et nyt etableres på Holmene.

Bestyrelsen besluttede i september 2021 at gennemføre en supplerende ekspertvurdering, der skulle kvalificere vurderingen af, om en flytning af Renseanlæg Lynetten er påkrævet for at sikre et velfungerende renseanlæg. Den supplerende ekspertvurdering tog udgangspunkt i en konkret vurdering af udbygningsbehovet på de forskellige dele af anlægget, og konklusionen i marts 2022 var bl.a., at der er plads nok på Renseanlæg Lynetten til at imødekomme det fremtidige kapacitetsbehov i 2075, og at der ikke er tekniske eller miljømæssige begrundelser for at flytte Renseanlæg Lynetten.

Det politiske forståelsespapir fra juni 2021 afklarer det økonomiske grundlag ved en eventuel fraflytning af ejendommen på Refshaleøen. Forståelsespapiret fastlægger, at ejendommen kan sælges på markedsvilkår, og at markedsværdien kan medvirke til at reducere de omkostninger, der ellers skal dækkes over taksterne. Parterne har desuden aftalt, at øvrige konsekvenser for BIOFOS af anlæggelsen af Lynetteholm afklares senest i 2025, hvor der forventes at være en endelig afklaring om den fremtidige placering af Renseanlæg Lynetten.

Det politiske forståelsespapir fra juni 2021 har igangsat et arbejde frem mod 2025 om håndtering af flytning/tilpasning af forsyningsledninger mv. som konsekvens af Lynetteholm, hvor der vurderes på løsninger, både hvis Renseanlæg Lynetten skal forblive uændret, og hvis anlægget skal flyttes.

Efter udarbejdelsen af den supplerende ekspertvurdering udestår en nødvendig detaljering og afklaring af beslutningsgrundlaget, inden der kan tages beslutning om den fremtidige placering af renseanlæg i hovedstadsområdet.

Da flere forhold således fortsat er uafklarede, og nogle forudsætninger fortsat er uvisse, er det samlede grundlag for at kunne træffe en beslutning om, hvilke scenarier der skal arbejdes videre med, endnu ikke til stede. Samtidig er der i dialogen dels fundet behov for at analysere et scenarie, hvor Renseanlæg Lynetten nedlægges og flyttes til Renseanlæg Damhusåen, der udbygges tilsvarende og dels er scenariet, hvor alle tre renseanlæg nedlægges og nyt etableres på Holmene udgået. Derfor videreføres overvejelserne om den fremtidig placering af renseanlæg i hovedstadsområdet med opgaven beskrevet i dette kommissorium og med følgende tre scenarier:

- Uændret placering af de tre renseanlæg
- Renseanlæg Lynetten nedlægges og et nyt etableres på Prøvestenen
- Renseanlæg Lynetten nedlægges og flyttes til Renseanlæg Damhusåen, der udbygges tilsvarende

Formål

Formålet med den supplerende analyse af de tre scenarier er en nødvendig detaljering og afklaring af beslutningsgrundlaget, inden der kan tages beslutning om den fremtidig placering af renseanlæg i hovedstadsområdet.

De tre scenarier skal gøres sammenlignelige gennem samfundsøkonomiske konsekvensberegninger, der tager afsæt i konkrete forslag til valg af teknologier og udbygningsstrategier. Scenariernes klimapåvirkning skal belyses særskilt og indgå i beslutningsgrundlaget som et særskilt parameter. Formålet er desuden at afklare de tre scenariers realiserbarhed ud fra en vurdering af konkrete forudsætninger og risici.

Opgaven

Med afsæt i analysen fra 2020, den supplerende ekspertvurdering og det politiske forståelsespapir, skal der for alle tre scenarier udarbejdes:

- Forslag til udbygningsstrategi med forslag til valg af teknologier, disponering af arealer og udbygningsplan. Udbygningsstrategierne skal baseres på velafprøvede, fremtidssikrede teknologier fx CAS og MBR-teknologierne nævnt i den supplerende ekspertvurdering, og konkrete vurderinger af de fysiske forhold og betingelser på de forskellige lokaliteter. Teknologivalg skal perspektiveres i forhold til mulig fremtidig teknologiudvikling og udbygningsstrategi. Konsekvenser, herunder arealbehov, som følge af forventelige nye miljøkrav fx Byspildevandsdirektivet og PFAS medtages i analysen.
- En samfundsøkonomisk analyse med udgangspunkt i Finansministeriets metode for konsekvensvurdering af samfundsøkonomien. Så vidt det er muligt skal relevante parametre kvantificeres og indgå i den samfundsøkonomiske beregning. Den samfundsøkonomiske analyse skal omfatte en følsomhedsvurdering på baggrund af relevante parametre.
- En særskilt opgørelse af den klimamæssige påvirkning i form af udledning af CO₂ for anlægs- og driftsfasen set i et livscyklusperspektiv.
- De miljømæssige parametre skal undersøges ved at belyse miljøgevinster og -belastninger ved de forskellige scenarier, herunder fokus på havmiljøet ved udledning af det rensede spildevand, håndtering af risiko for bypass ved kraftige regnhændelser og badevandskvalitet samt påvirkningen af havmiljøet ved etablering af landarealer dedikeret til renseanlæg. Alle parametre skal i videst muligt omfang kvantificeres, så scenarierne kan sammenlignes.

- De juridiske og planmæssige forhold skal også belyses i analysen, herunder afhængigheder og de generelle relationer til den kommunale, regionale og statslige planlægning.
- En beregning af konsekvenserne for selskabsøkonomien – herunder for taksterne. Beregningen foretages på grundlag af den nuværende økonomiske regulering og de tilføjelser, der kan udledes af det politiske forståelsespapir. For de scenarier, der indebærer erhvervelse af nye arealer, skal der særskilt beskrives en proces for køb og salg af arealer, herunder mulige arealudvidelser fx i Prøvestenskanalen, med tilhørende nødvendige omkostninger.
- En vurdering af samspillet mellem renseanlæg og de nære omgivelser samt fremtidig byudvikling.
- En risikoanalyse. Risikoanalysen skal beskrive de væsentligste forudsætninger og risici forbundet med realiseringen af scenarierne og forslag til håndteringen af disse.
- Beskrivelse af eventuelle ændringer i selskabsstrukturen ved de forskellige scenarier, og konsekvenserne heraf.

For de enkelte scenarier vil der være en række forhold, som skal belyses særskilt.

For scenariet med uændret placering af de tre renseanlæg gælder særskilt, at analysen skal omfatte alle tre renseanlæg, herunder skal der analyseres for en sammenhængende udviklings- og investeringsplan for alle tre anlæg frem mod 2075. Scenariet skal således analyseres for de samlede konsekvenser af at forblive på de nuværende arealer, herunder særskilt vurdering af alle ekstraordinære omkostninger i forbindelse hermed.

For de to scenarier, der indebærer en flytning af Renseanlæg Lynetten, skal der foretages en vurdering af det optimale fraflytningstidspunkt ud fra anlægstekniske og økonomiske hensyn, der tager højde for restlevetid og re-/investeringsbehov. Det optimale fraflytningstidspunkt anvendes i den samfundsøkonomiske analyse.

Som særskilt analyse skal konsekvenserne for de eksisterende udløbsledninger afklares, herunder især for udløbsledning U1 som følge af udviklingen af Lynetteholm. I forståelsespapiret fra 2021 beskrives samarbejder omkring løsninger for udløbsledning U1 og U4, der leder henholdsvis rensede spildevand fra Renseanlæg Lynetten til Øresund og mekanisk rensede spildevand/overløbsvand fra det nordlige område til Øresund. Østlig Ringvej vil også påvirke disse udløbsledninger samt udløbsledning U2 ved Prøvestenen, der leder rensede spildevand fra Renseanlæg Damhusåen til Øresund. Der findes desuden andre overløb langs øresundskysten, som kan blive påvirket af Østlig Ringvej. Det kan vise sig relevant at se disse i sammenhæng med renseanlægsstrukturen for nogle af scenarierne. BIOFOS vil derfor deltage aktivt sammen med de to andre ledningsejere (HOFOR og Novafos) og øvrige aktører (primært By & Havn samt Sund & Bælt) i at finde løsninger, der kan indgå i det samlede beslutningsgrundlag.

Forudsætninger

Analysen bygger på flg. overordnede forudsætninger:

- Analysen har som udgangspunkt en tidshorisont frem til 2075, dog skal der tages hensyn til best practice for livscyklusanalyser, afskrivningsperioder, mv.

- Rensekvaliteten svarer til de kravværdier, der forventes opfyldt i 2027 som følge af udbygningsplanen suppleret med forventede kommende krav til rensning (fx Byspildevandsdirektivet og PFAS)
- Belastningen af renseanlæggene er fremskrevet til 2045 på baggrund befolkningsprognoser fra kommuner og Danmarks Statistik samt de kommunale spildevands- og klimatilpasningsplaner. Fra 2045 til 2075 er belastningen fremskrevet lineært.

Forudsætningskabende miljøanalyser

Som supplement til opgavebeskrivelsen i kommissoriet vil der for to scenarier (Renseanlæg Lynetten nedlægges og et nyt etableres på Prøvestenen samt Renseanlæg Lynetten nedlægges og flyttes til Renseanlæg Damhusåen, der udbygges tilsvarende) sideløbende blive udført overordnede miljøanalyser af selve arealinddragelsen, inkl. indvinding af nyt areal.

Analyserne forventes udført og finansieret af Københavns Kommune/By & Havn.

Miljøanalyserne skal præsenteres for BIOFOS' bestyrelse sammen med fremlæggelse af analysen beskrevet i kommissoriet, der udføres og finansieres af BIOFOS.

Tidsplan og økonomi

Opgaven løses af BIOFOS med assistance fra relevante tekniske og økonomiske rådgivere. Det er vurderingen, at opgaven har en størrelse, der medfører EU-udbud.

Det vurderes, at opgaven – afhængigt af eksterne forhold – kan løses til medio 2025, hvorefter analysen kan videreføres i et egentligt forprojekt af de(t) valgte scenarier.

Organisering og proces

Bestyrelsen i BIOFOS orienteres på hvert bestyrelsesmøde om analysens status. Bestyrelsen tager i den forbindelse løbende – og mindst på hvert bestyrelsesmøde – stilling til, hvordan kommunernes borgmestre og kommunalbestyrelser bør inddrages. Der skal dog minimum ske en orientering ved projektopstart, midtvejsstatus og præsentation af udkast.

For at sikre et højt vidensniveau inddrages en følgegruppe på administrativt niveau løbende i processen. Følgegruppen skal ligeledes bidrage til at perspektiver og indsigt fra kommuner og forsyninger løbende indtænkes i analysearbejdet. Følgegruppen består af en repræsentant på fx direktør- eller chefniveau fra hver af BIOFOS' 15 ejerkommuner, en repræsentant på enten direktør- eller chefniveau fra hver af de syv forsyninger i oplandet til BIOFOS (Frederiksberg Forsyning, Glostrup Forsyning, HOFOR, Høje Tåstrup Forsyning, Ishøj Forsyning, Lyngby-Taarbæk Forsyning og Novafos) samt direktionen i BIOFOS.

Når analysen er udarbejdet, forelægges den for bestyrelsen sammen med anbefalinger til det videre arbejde. Bestyrelsen udarbejder på det grundlag en indstilling til borgmestrene i ejerkredsen.

Herefter forelægges borgmestrene i de 15 ejerkommuner materialet og bestyrelsens indstilling til drøftelse på et borgmestermøde. Kommunaldirektørerne mødes inden borgmestermødet.

Efter behandling på borgmestermødet forelægges materialet bestyrelsen med henblik på en endelig godkendelse.

Efter bestyrelsens godkendelse kan beslutningsgrundlaget fremsendes til de 15 ejerkommuner med henblik på en politisk godkendelse i kommunalbestyrelserne. Anbefalingen om det videre arbejde kan sluttelig fremlægges på en generalforsamling i BIOFOS Holding A/S.

Kommunikation

Kommunikation om analysen, herunder fremskridt undervejs, skal ske åbent, proaktivt, troværdigt og genkendeligt. Det betyder, at der skal kommunikeres med imødekommenhed og i dialog, at der skal tages initiativ til kommunikation, at der skal formidles korrekt, hurtigt og rettidigt, samt at der anvendes kommunikationskanaler og platforme, så modtageren ikke er i tvivl om, at BIOFOS er afsenderen.

Godkendt af bestyrelsen 20. september 2023

Fremtidig placering af renseanlæg i Hovedstadsområdet

Vi er godt i gang med analysen af "Fremtidig placering af renseanlæg i Hovedstadsområdet", og i nyhedsbrevet her giver vi en status på arbejdet, og hvad der skal ske i den næste periode. Planen er at vi vil udarbejde et kort nyhedsbrev 3-5 gange undervejs i analysen.

Tilstand, kapacitet og fremtidige krav for renseanlæg

I perioden fra maj til august 2024 har vi defineret grundlaget for analysen, og de metoder vi vil arbejde med. Der er gennemført en besigtigelse af de tre eksisterende renseanlæg for at vurdere deres tilstand, kapacitet og restlevetid. Sweco vurderer, at anlæggene generelt er i god stand i forhold til deres alder. Med i det store billede er også vigtige hensyn for naturen, som også er blevet kortlagt (figur 1).

Et fokuspunkt har været den forventede belastning af renseanlæggene frem til 2075 med en fremskrivning af bl.a. befolkningstilvæksten, øgede vandmængder, forventede klimaforandringer og hydrauliske belastninger.

Vi har også set på de nye direktiver, som kommer til at være et vilkår inden for få år, og som renseanlæggene skal leve op til. Miljøstyrelsen udarbejder vejledninger for, hvordan direktivet skal implementeres i Danmark. For BIOFOS renseanlæg vil de skærpede krav i det kommende Byspildevandsdirektiv bl.a. inkludere sænkning af fosforindholdet i det rensede spildevand til under 0,50 mg/L.

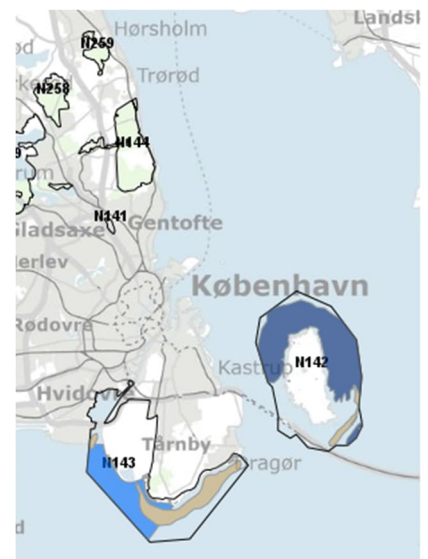
Nye teknologier

2075 er et godt stykke ude i fremtiden, og derfor har vi set langt fremad, kortlagt og analyseret mulige teknologier. Vurderingen af disse har haft fokus på teknologisk modenhed (TLR-niveau), robusthed, modularitet, fleksibilitet og fysisk pladsbehov. Formålet med at kortlægge og analysere mulige teknologier er, at sikre, at de valgte teknologier kan tilpasses fremtidige krav og behov, hvilket er afgørende for den videre planlægning af de fremtidige renseanlæg.

I den kommende tid

Den næste fase af analysen vil fokusere på udbygningsforslagene (konkrete planer, tekniske og økonomiske løsninger), som forventes afsluttet i december 2024. Økonomi- og analyser vil blive udført fra januar til april 2025, med efterfølgende afrapportering i sommeren 2025. Alle interessenter vil løbende blive informeret og inddraget, især med henblik på at opnå enighed om eventuelle lovgivningsmæssige rammer for udbygning via en evt. anlægslov.

Selvom vi arbejder os fremad i et stabilt tempo, er det for tidligt at drage endelige konklusioner om de fremtidige placeringer af renseanlæg. De igangværende analyser af arealbehov, tekniske løsninger og økonomiske konsekvenser er de afgørende brikker i de kommende beslutninger.



Figur 1: Saltholm, det sydlige Amager, Falsterbo og Hven udgør Natura-2000 områder, og her bor bl.a. marsvin, som er en bilag IV-art, der vil blive taget vigtige hensyn til.